

gründl
Gefühl für Wolle

CLASSICO



Strick-Anleitung | instructions à tricoter

MÜTZE UND LOOP

Qualität:

Classico (Fa. Gründl)

50 % Schurwolle (Merino superwash)

50 % Polyacryl

50 g / 120 m

Größe:

Mütze: Kopfumfang ca. 54 cm - 57 cm

Loop: Höhe ca. 22 cm, Umfang ca. 130 cm

Verbrauch:

Mütze: ca. 100 g Fb. 04 (rose),

1 Fellbommel De Luxe (Fa. Gründl) Fb. 07 (perlviolett)

Loop: ca. 250 g Fb. 04 (rose)

Nadelstärke:

Mütze: Rundstricknadel 3,5 - 4,0, 1 Zopfmusternadel (Hilfsnadel)

Loop: Rundstricknadel 4,0 - 4,5

Muster:

Bundmuster: (Maschenzahl teilbar durch 2):

Hin- und Rückr.: zwischen den RM 1 M re und 1 M li im Wechsel str.

Halbpatentmuster: (Maschenzahl teilbar durch 2 + 1 M, für die Mütze)

1. R (= Hinr.): 1 M re und 1 M li im Wechsel str., enden mit 1 M re

2. R (= Rückr.): 1 M mit U li abh. und 1 M re im Wechsel str., enden mit 1 M mit U li abh.

3. R: 1 M mit U re abstricken und 1 M li im Wechsel str., enden mit 1 M mit U re abstricken

Die 2. - 3. R stets wdh..

Halbpatentmuster: (Maschenzahl teilbar durch 2, für den Loop)

1. R (= Hinr.): zwischen den RM 1 M re und 1 M li im Wechsel str.

2. R (= Rückr.): zwischen den RM 1 M re str. und 1 M mit U li abh. im Wechsel

3. R: zwischen den RM 1 M mit U re abstricken und 1 M li im Wechsel str.

Die 2. und 3. R stets wdh..

glatt links: Hinr.: li M str., Rückr.: re M str.

Zopfmuster:

Nach Strickschrift str.. Gezeichnet sind nur die Hinr., in den Rückr. alle M li str.. In der Höhe die 1. - 12. R stets wdh..

Kettrandmaschen:

Am Reihenanfang re verschränkt str., am Reihende abh., Faden vor die Nadel.

Maschenprobe:

Halbpatentmuster: (Loop mit Nadel 4,0 - 4,5)

23 M x 42 R = 10 cm x 10 cm

Bundmuster:

(Mütze mit Nadel 3,5 - 4,0, leicht gedehnt gemessen)

28 M x 33 R = 10 cm x 10 cm

1 Musterrapport der Mütze:

(= 1 M li, 10 M Zopfmuster, 2 M li, 5 M Halbpatentmuster, 1 M li (leicht gedehnt gemessen)) = 7 cm breit

Anleitung:

Mütze:

Die Mütze wird offen in Hin- und Rückr. gestrickt.

104 M plus 2 RM anschlagen, mit 1 Hinr. beginnen und 9,5 cm (= 31 R) im Bundmuster str.. In der folgenden Rückr. li M str., dabei gleichmäßig verteilt 10 M zun., indem man aus dem Querfaden zwischen 2 M jeweils 1 M li verschränkt herausstrickt (= 116 M). Dann 14 cm (= 48 R) in folgender Mascheneinteilung str.: 1 RM, * 1 M glatt links, 10 M Zopfmuster, 2 M glatt links, 5 M Halbpatentmuster, 1 M glatt links, ab * noch 5 x wdh., 1 RM. In einer Gesamthöhe von 23 cm (= 80 R) ab Anschlag die Abnahmen jeweils in den Hinr. vornehmen, in den Rückr. über den verbliebenen M jeweils das Muster fortsetzen:

81. R: von den 10 Zopfmaschen jeweils die 4. und 5. M re überzogen zus. str. (= 1 M wie zum re str. abh., die folgende M re str., dann die abgehobene M darüber ziehen) und die 6. und 7. M re zus. str., über den anderen M das jeweilige Muster fortsetzen (= 104 M)

83. R: von den verbliebenen 8 Zopfmaschen die 3. und 4. M re überzogen zus. str. und die 5. und 6. M re zus. str., über den anderen M das jeweilige Muster fortsetzen (= 92 M)

85. R: von den verbliebenen 6 Zopfmaschen die 2. und 3. M re überzogen zus. str. und die 4. und 5. M re zus. str., über den anderen M das jeweilige Muster fortsetzen (= 80 M)

87. R: von den verbliebenen 4 Zopfmaschen die 1. und 2. M re überzogen zus. str. und die 3. und 4. M re zus. str., über den anderen M das jeweilige Muster fortsetzen (= 68 M)

89. R: jeweils die 2 li M vor und nach den verbliebenen 2 Zopfmaschen li zus. str., die 2 Zopfmaschen re str., über den anderen M das Muster fortsetzen (= 57 M)

90. R: nach der RM je 2 M li zus. str. (= 29 M)

91. R: nach der RM je 2 M re zus. str. (= 15 M)

Diese 15 M mit dem Arbeitsfaden zusammenziehen. Die rückwärtige Naht schließen. Dabei darauf achten, dass bei den unteren ca. 5 cm des Bundmusters (= Umschlag) die Naht außen liegt und somit beim Tragen nicht sichtbar ist.

Loop:

50 M plus 2 RM anschlagen und 130 cm im Halbpatentmuster str.. Mit 1 Hinr. enden, dann die M gerade abk., dabei die M str., wie sie erscheinen. Die Anschlag- und Abkettkante schließen.

Abkürzungen:

Fb. = Farbe(n)

M = Masche(n)

R = Reihe(n)

RM = Randmasche(n)

re = rechts

li = links

Hinr. = Hinreihe(n)

Rückr. = Rückreihe(n)

str. = stricken

wdh. = wiederholen

abh. = abheben

U = Umschlag (Umschläge)

zun. = zunehmen

abk. = abketten

zus. str. = zusammen stricken

Maschenprobe:

Um mit den Modellmaßen übereinzustimmen, muss vor Beginn eine Maschenprobe gestrickt werden. Diese mit der in der Anleitung angegebenen Maschenprobe vergleichen und evtl. die Nadelstärke ändern. Nur dann entsprechen Maßangaben (cm), Reihen, Maschen- und Materialverbrauch.

BONNET ET UN NŒUD

Qualité :

Classico (fil Gründl)
50 % laine vierge (Merino superwash),
50 % acrylique
50 g / 120 m

Dimensions :

Bonnet : périmètre de tête env. 54 cm - 57 cm
Boucle : hauteur env. 22 cm, circonférence env. 130 cm

Quantité :

Bonnet : env. 100 g couleur 04 (rose), 1 pompon en fourrure De Luxe (société Gründl) couleur 07 (violet perle)
Nœud : env. 250 g couleur 04 (rose)

Aiguille :

Bonnet : aiguille circulaire 3,5 - 4,0, 1 aiguille pour motif torsadé (aiguille auxiliaire)
Nœud : aiguille circulaire 4,0 - 4,5

Points :

Maille tubulaire : (nombre de mailles divisible par 2) :
Rangée aller et retour : tricoter alternativement 1 maille endroit entre les mailles lisières et 1 maille envers
Demi-côtes anglaises : (nombre de mailles divisible par 2 + 1 maille, pour le bonnet)
1ère rangée (= rangée aller) : tricoter alternativement 1 maille endroit et 1 maille envers, terminer par 1 maille endroit
2ème rangée (= rangée retour) : glisser 1 maille avec jeté envers et tricoter alternativement 1 maille endroit, terminer par 1 maille et glisser avec jeté envers
3ème rangée : tricoter 1 maille avec jeté endroit et tricoter alternativement 1 maille envers, terminer par 1 maille avec jeté endroit
Toujours reprendre la 2ème et 3ème rangée.
Demi-côtes anglaises : (nombre de mailles divisible par 2, pour le nœud)
1ère rangée (= aller) : tricoter alternativement 1 maille endroit entre les mailles lisières et 1 maille envers
2ème rangée (= retour) : tricoter 1 maille endroit entre les mailles lisières et glisser 1 maille avec jeté envers alternativement
3ème rangée : tricoter 1 maille avec jeté endroit entre les mailles lisières et tricoter alternativement 1 maille envers
Toujours reprendre la 2ème et 3ème rangée
en jersey envers : Rangée aller : tricoter en maille envers, rangée retour : tricoter en maille endroit

Motif à torsades :

Tricoter suivant l'écriture du tricot. Seules les rangées aller sont dessinées, tricoter toutes les mailles à l'envers dans les rangées retour. À une hauteur, toujours reprendre la 1ème - 12ème rangée.

Mailles lisières chaînettes :

Tricoter en maille endroit croisée en début de rangée, glisser en fin de rangée, le fil devant l'aiguille

Échantillon :

Demi-côtes anglaises : (nœud avec aiguille 4,0 - 4,5)
23 mailles x 42 rangées = 10 cm x 10 cm
Maille tubulaire : (bonnet avec aiguille 3,5 - 4,0, mesuré de façon légèrement détendue)
28 mailles x 33 rangées = 10 cm x 10 cm

1 rapport du motif du bonnet : (= 1 maille envers, 10 mailles en motif à torsades, 2 mailles envers, 5 mailles en demi-côtes anglaises, 1 maille envers (mesuré de façon légèrement détendue) = 7 cm de large

Instructions :

Bonnet : Le bonnet est tricoté en étant ouvert dans la rangée aller et retour.
Monter 104 mailles plus 2 mailles lisières, commencer par 1 rangée aller et tricoter 9,5 cm (= 31 rangées) en maille tubulaire. Dans la rangée retour suivante, tricoter en maille envers, augmenter 10 mailles de façon uniformément répartie en tricotant 1 maille envers croisée à partir du fil transversal entre 2 mailles (= 116 mailles). Tricoter ensuite 14 cm (= 48 rangées) dans la division suivante des mailles : 1 maille lisière, * 1 maille en jersey envers, 10 mailles en motif à torsades, 2 mailles en jersey envers, 5 mailles en demi-côtes anglaises, 1 maille en jersey envers, reprendre 5 x à partir de *, 1 maille lisière. À une hauteur totale de 23 cm (= 80 rangées), procéder aux diminutions dans la rangée aller à partir du montage, poursuivre le motif sur l'autre maille restante dans la rangée retour :

81. rangée : sur les 10 mailles torsadées, tricoter ensemble la 4ème et 5ème maille endroit revêtue (= glisser 1 maille comme en tricotant à l'endroit, tricoter la maille suivante endroit, puis faire passer dessus la maille glissée) et la 6ème et 7ème maille endroit, poursuivre le motif correspondant sur l'autre maille (= 104 mailles)

83ème rangée : sur les 8 mailles torsadées restantes, tricoter ensemble la 3ème et 4ème maille endroit revêtue et tricoter ensemble la 5ème et 6ème maille endroit, poursuivre le motif correspondant sur l'autre maille (= 92 mailles)

85ème rangée : sur les 6 mailles torsadées restantes, tricoter ensemble la 2ème et 3ème maille endroit revêtue et tricoter ensemble la 4ème et 5ème maille endroit, poursuivre le motif correspondant sur l'autre maille (= 80 mailles)

87ème rangée : sur les 4 mailles torsadées restantes, tricoter ensemble la 1ère et 2ème maille endroit revêtue et tricoter ensemble la 3ème et 4ème maille endroit, poursuivre le motif correspondant sur l'autre maille (= 68 mailles)

89ème rangée : tricoter ensemble les 2 mailles envers avant et après les 2 mailles torsadées restantes envers, tricoter les 2 mailles torsadées à l'endroit, poursuivre le motif sur l'autre maille (= 57 mailles)

90ème rangée : tricoter ensemble 2 mailles envers après la maille lisière (= 29 mailles)

91ème rangée : tricoter ensemble 2 mailles endroit après la maille lisière (= 15 mailles)

Assembler ces 15 mailles avec le fil de travail. Fermer la couture arrière. Veiller à ce que la couture se situe à l'extérieur sur les 5 cm du bas de la maille tubulaire (= tour) et qu'elle ne soit ainsi pas visible lors du port.

Nœud :

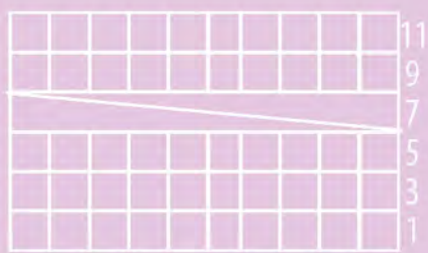
Monter 50 mailles plus 2 mailles lisières et tricoter 130 cm en demi-côtes anglaises. Terminer par une rangée aller 1, rabattre ensuite les mailles droites, tricoter ainsi les mailles, telles qu'elles se présentent. Assembler le bord de montage et de rabattement.

Echantillon :

Pour que votre tricot ait les dimensions du modèle, il est nécessaire de tric. un échantillon. Comparez les dimensions de votre échantillon avec celles de l'échantillon indiqué pour le modèle et si besoin, tric. avec des aig. plus grosses ou plus fines. Seulement alors les dimensions, le nbre de rangs et de mailles ainsi que la quantité de fil nécessaires seront justes.

Strickschrift Zopf:

Police d'écriture tricot torsades:



Zopfmuster = 10 M
Motif à torsades = 10 mailles

□ = 1 M re | 1 maille endroit



= 10 M nach links verkreuzen (= 5 M auf eine Hilfsnadel vor die Arbeit legen, die folgenden 5 M re str., dann die M der Hilfsnadel re str.)

= croiser 10 mailles envers (= poser 5 mailles sur une aiguille auxiliaire devant l'ouvrage, tricoter les 5 mailles endroit suivantes, puis la maille de l'aiguille auxiliaire à l'endroit)



Um die Mütze zu komplettieren nutzen Sie doch unsere **Fellbommel** dem Tier zu Liebe aus **Kunstfell**. Lassen Sie sich von der Farbenvielfalt überraschen.

Afin d'achever le bonnet, utilisez notre **pompon en fourrure synthétique** par amour pour les animaux. Laissez-vous surprendre par la diversité des couleurs.

gründl
Gefühl für Wolle

Firma Max Gründl
Ziegeleistraße 66
85055 Ingolstadt
Germany

Tel. +49 (0)841.881313 0
Fax. +49 (0)841.881313 50
info@gruendl-wolle.de
www.gruendl-wolle.de

weitere Anleitungen finden Sie unter
pour plus de modèles :
www.gruendl-wolle.de

1000-AF-112

